



ČESKÁ
AGENTURA PRO
STANDARDIZACI

PRAKTICKÉ ASPEKTY PŘÍPRAVY NA ATESTACI SPISOVÉ SLUŽBY

**Petr Stiegler
Stanislav Fiala
Kateřina Opiela Kykalová
Tomáš Gura
Petr Štěpánek**

Bezpečný, spolehlivý a efektivní svět kolem nás



PROGRAM

Téma	Přednášející
Úvodní slovo	<i>Petr Stiegler</i>
Co by měl objednatel mít připraveno, než pošle objednávku atestace	
Vysvětlení, jak vyplnit a podat objednávku.	
Vysvětlení jednotlivých kroků atestačního procesu.	<i>Stanislav Fiala</i>
Technické informace pro přípravu aplikace do Atestačního prostředí.	<i>Petr Štěpánek</i>
Informace k napojení spisové služby na ISZR a další externí systémy	
Doporučení k tvorbě Návodů pro realizaci atestačních scénářů a dokumentace pro testera.	<i>Tomáš Gura</i>
Nejčastější chyby - jak se jim vyvarovat	

PROGRAM

Téma	Přednášející
Úvodní slovo	<i>Petr Stiegler</i>
Co by měl objednatel mít připraveno, než pošle objednávku atestace	
Vysvětlení, jak vyplnit a podat objednávku	
Vysvětlení jednotlivých kroků atestačního procesu	<i>Stanislav Fiala</i>
Technické informace pro přípravu aplikace do Atestačního prostředí	<i>Petr Štěpánek</i>
Informace k napojení spisové služby na ISZR a další externí systémy	
Doporučení k tvorbě Návodů pro realizaci atestačních scénářů a dokumentace pro testera	<i>Tomáš Gura</i>
Nejčastější chyby - jak se jim vyvarovat	

Co by měl objednatel mít připraveno, než pošle objednávku atestace

1 Upravit eSSL do souladu se zákonnými požadavky

- Legislativa: Zákon o archivnictví a spisové službě, Vyhláška o podrobnostech výkonu spisové služby, Národní standard pro elektronické systémy spisové služby.
- Dokument „Výchozí nastavení eSSL před zahájením testování“ (sekce webu *Provozní řád*)
- Testovací scénáře (sekce webu *Provozní řád*)
- Validátor XML a Emulátor ISSD + uživatelská příručka (sekce webu *Důležité dokumenty a odkazy*)
- Vzorové komponenty pro využití v testovacích scénářích (sekce webu *Důležité dokumenty a odkazy*)

Doporučujeme:

1. Nainstalovat eSSL na nové čisté vlastní prostředí
2. Nastavit jej podle dokumentu „Výchozí nastavení eSSL před zahájením testování“, napojit na ISZR, ISDS, služby důvěry apod. (**detaily později v prezentaci**)
3. Provést testovací scénáře vlastními silami

... a při tom zaznamenávat „Návod pro realizaci testovacích scénářů pro provedení atestace“ (**detaily později v prezentaci**)

2 Vypracovat „*Návod pro realizaci testovacích scénářů pro provedení atestace*“

Cílem Návodu je **pro každý krok** testovacího scénáře zdokumentovat **postup realizace tohoto kroku v eSSL**.

Návod může mít libovolnou formu (text, sekvence obrázků, video, kombinace apod.).

Návod musí splnit požadavky na strukturu:

- Bude organizován ve struktuře po testovacích scénářích
např. pro každý testovací scénář samostatná kapitola Návodu
- **V rámci testovacího scénáře bude organizován po jednotlivých krocích. Ověřte vše, včetně napojení na systémy státní správy, el. podepisování a práci s komponentami.**
- **U každého scénáře prosíme napište prerequisitey potřebné pro vykonání scénáře**
- **U každého scénáře prosíme napište kolik aktivního času testera je třeba na provedení a jak dlouho scénář trvá (obzvláště, pokud je třeba čekat na naplánovanou úlohu)**

Protože „Návod“ bude základní pomůckou testera pro provedení testovacích scénářů, je kvalita, podrobnost a shoda s přesnou podobou eSSL klíčovým předpokladem pro úspěšnou atestaci.

PROGRAM

Téma	Přednášející
Úvodní slovo	<i>Petr Stiegler</i>
Co by měl objednatel mít připraveno, než pošle objednávku atestace	
Vysvětlení, jak vyplnit a podat objednávku	
Vysvětlení jednotlivých kroků atestačního procesu	<i>Stanislav Fiala</i>
Technické informace pro přípravu aplikace do Atestačního prostředí	<i>Petr Štěpánek</i>
Informace k napojení spisové služby na ISZR a další externí systémy	
Doporučení k tvorbě Návodů pro realizaci atestačních scénářů a dokumentace pro testera	<i>Tomáš Gura</i>
Nejčastější chyby - jak se jim vyvarovat	

Vysvětlení, jak vyplnit a podat objednávku - I

Objednávka atestace eSSL

Celou objednávku vyplní objednatel a zasílá datovou zprávou Atestačnímu středisku.

určená pro **Atestační středisko České agentury pro standardizaci**, státní příspěvkovou organizaci, se sídlem Biskupský dvůr 1148/5, 110 00 Praha 1, IČ: 06578705

Objednatel

Jméno/Název:	Datum vystavení:
Adresa/Sídlo:	Statutární zástupce:
IČ:	ID datové schránky:
DIČ:	E-mail:
Datum narození ¹ :	Bankovní spojení:
	Telefon:

Objednáváme tímto u Vás atestaci elektronického systému spisové služby ve smyslu zákona č. 499/2004 Sb., o archivnictví a spisové službě a o změně některých zákonů, ve znění pozdějších předpisů, a za podmínek stanovených v dokumentu **Postup Atestačního střediska pro elektronické systémy spisové služby při provádění atestace elektronického systému spisové služby, podmínky provádění atestace a výše úplaty za provedení atestace**, zveřejněného ve Věstníku Ministerstva vnitra č. 92/2024.

Název eSSL: Verze eSSL:

Volba instalace eSSL pro atestaci (vyberte právě jednu z možností)

- A) instalace ve virtualizovaném prostředí Atestačního střediska²
- B) instalace na vlastním hardware objednatele umístěném v prostředí objednatele³
- C) instalace v cloudovém prostředí zajištěném objednatelem⁴

Kontaktní osoba objednatele

Kontaktní osoba:

E-mail:

Telefon:

Objednatel akceptuje cenu služby stanovenou podle Věstníku Ministerstva vnitra č. 92/2024 v celkové výši 489 000 Kč bez DPH.

V dne

.....
Podpis statutárního zástupce objednatele

- ¹ Vyplňte pouze v případě, kdy je žadatelem fyzická osoba.
- ² Popis virtualizační platformy Atestačního střediska je obsažen v dokumentu Provozní řád atestačního střediska, který je k dispozici na webových stránkách atestačního střediska <https://agenturacas.gov.cz/atestace>.
- ³ Tuto možnost lze zvolit pouze v případě, kdy prokazatelně nejde s ohledem na technické vlastnosti provést instalaci ve virtualizovaném prostředí dle bodu A). Objednatel je toto povinen doložit.
- ⁴ Tuto možnost lze zvolit pouze v případě, kdy je v katalogu cloud computingu ve smyslu § 6k a následujících zákona č. 365/2000 Sb. registrována nabídka cloud computingu zahrnující poskytování atestovaného eSSL.

Elektronicky, prostřednictvím ISDS, podepsané statutárním zástupcem Objednatele

Vysvětlení, jak vyplnit a podat objednávku - II

1 Příloha objednávky atestace

V případě, že jste zvolili možnosti **A) „instalace ve virtualizovaném prostředí Atestačního střediska“**, popište minimální a optimální požadavky na virtualizované prostředí. V popisu neopomeňte uvést minimální a optimální nároky na virtuální hardware a požadavky na software (operační systémy pro instalaci eSSL, aplikační server, databáze, klientské stanice):

Server:

- Minimálně: Výkonový standard pro 1 VM dle dokumentu „Parametry virtualizovaných strojů Interního atestačního prostředí“, Windows Server 2022
- Optimálně: 8vCPU, 32 GB RAM, 300 GB HDD, Windows Server 2022

Databázi MS SQL Express nainstalujeme sami, postačí ji mít na (jediném) aplikačním serveru.

Stanice pro klientské operace:

Postačí konfigurace uvedená v dokumentu „Výkonový standard jednoho serverového virtualizovaného stroje“, Windows Desktop 10 Enterprise

Lépe více informací, než méně – např. jazykové verze:

- Server možno anglicky
- Stanice pro klientské operace výhradně česky

V případě, že jste zvolili možnost **C) „instalace v cloudovém prostředí zajištěném objednatelem“**, uveďte informace o registrované nabídce cloud computingu zahrnující poskytování atestovaného eSSL v katalogu cloud computingu ve smyslu § 6k a následujících zákona č. 365/2000 Sb., o informačních systémech veřejné správy a o změně některých dalších zákonů, ve znění pozdějších předpisů:

.....
.....
.....
.....
.....

abídky v katalogu cloud computingu ve smyslu § 6k uveďte jako lnávky. Potvrzení lze nahradit uvedením odkazu na zveřejněnou nabídku na webové adrese <https://www.mvcr.cz/clanek/katalog-cloud-dV09Mw%3d%3d>; registrovaná služba musí mít tyto parametry:

aS (Software as a Service)

ní služby(eb) dle nabídky (ceníku) poskytovatele: shodný(é) s názvem objednávkového formuláře

Následně, ve formuláři *F05 Poskytnutí informací Objednatelem k vytvoření Atestačního prostředí*, Zadávejte nejvýše 5 Zástupců Objednatele ve věcech technických.

PROGRAM

Téma	Přednášející
Úvodní slovo	<i>Petr Stiegler</i>
Co by měl objednatel mít připraveno, než pošle objednávku atestace	
Vysvětlení, jak vyplnit a podat objednávku	
Vysvětlení jednotlivých kroků atestačního procesu	<i>Stanislav Fiala</i>
Technické informace pro přípravu aplikace do Atestačního prostředí	<i>Petr Štěpánek</i>
Informace k napojení spisové služby na ISZR a další externí systémy	
Doporučení k tvorbě Návodů pro realizaci atestačních scénářů a dokumentace pro testera	<i>Tomáš Gura</i>
Nejčastější chyby - jak se jim vyvarovat	

Atestační proces – Terminologie

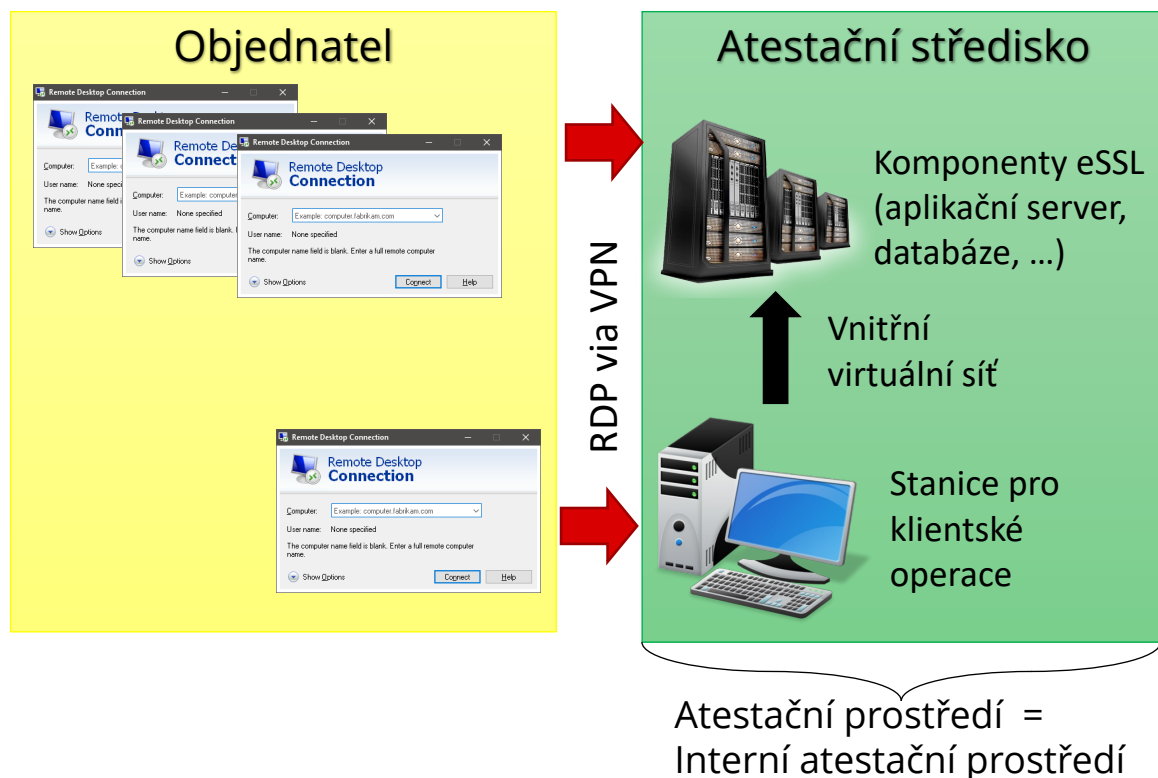
1. Atestační prostředí / Interní atestační prostředí
2. APN
3. Objednatel
4. Zástupce Objednatele ve věcech technických („Zástupce“)
5. Stanice pro klientské operace
6. Password Manager - VaultWarden
7. VPN – Ivanti Secure Access Client
8. YouTrac – externí help desk Atestačního střediska

Atestační proces – termín Interní atestační prostředí

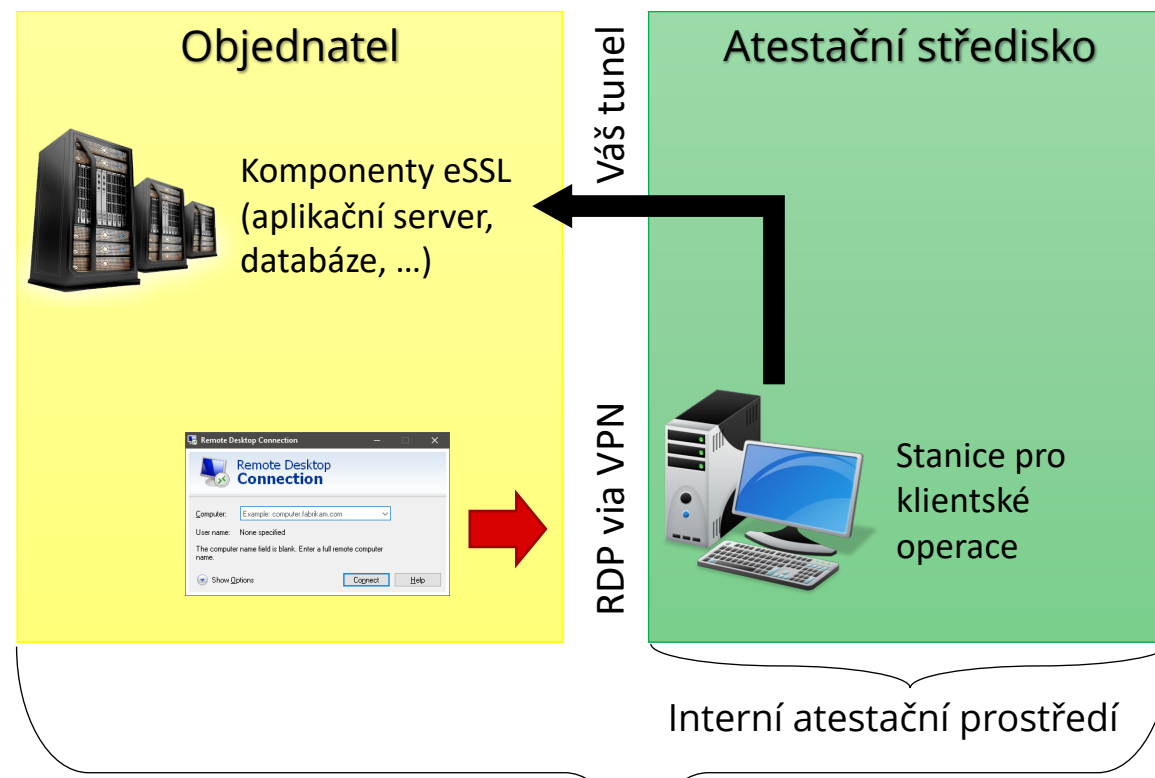
Atestaci je možné provádět v některém z následujících atestačních prostředí (čl. 5 dokumentu *Postup atestačního střediska...*):

- A) ve virtualizovaném hardwarovém prostředí atestačního střediska (interní atestační prostředí – jeho popis viz kap. 3 části 1 Provozního řádu)
- B) na vlastním hardware objednatel umístěném v prostředí objednatel (pokud eSSL nelze z podstatného důvodu umístit do A)
- C) v cloudovém prostředí zajištěném objednatel

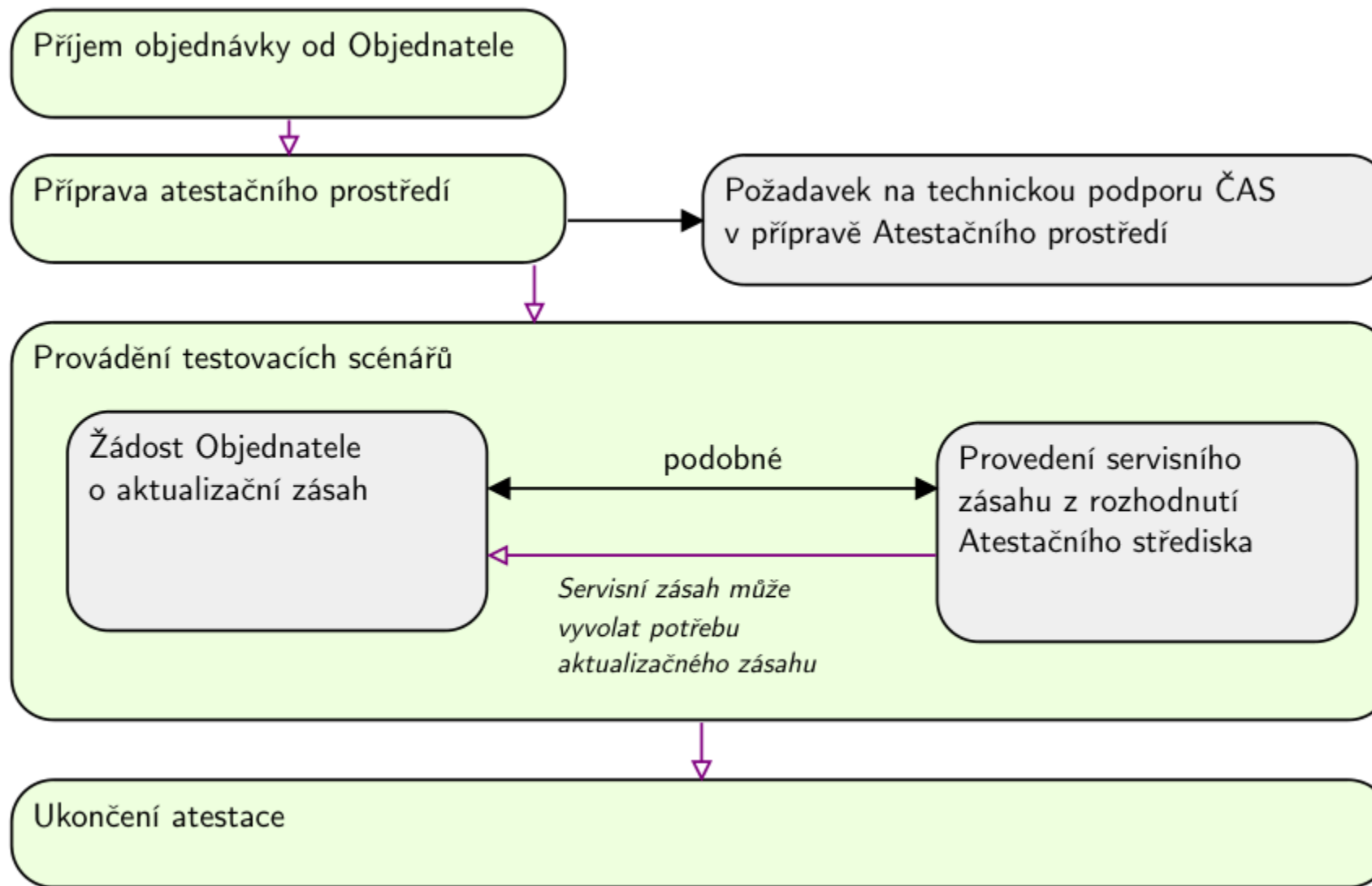
Varianta A)



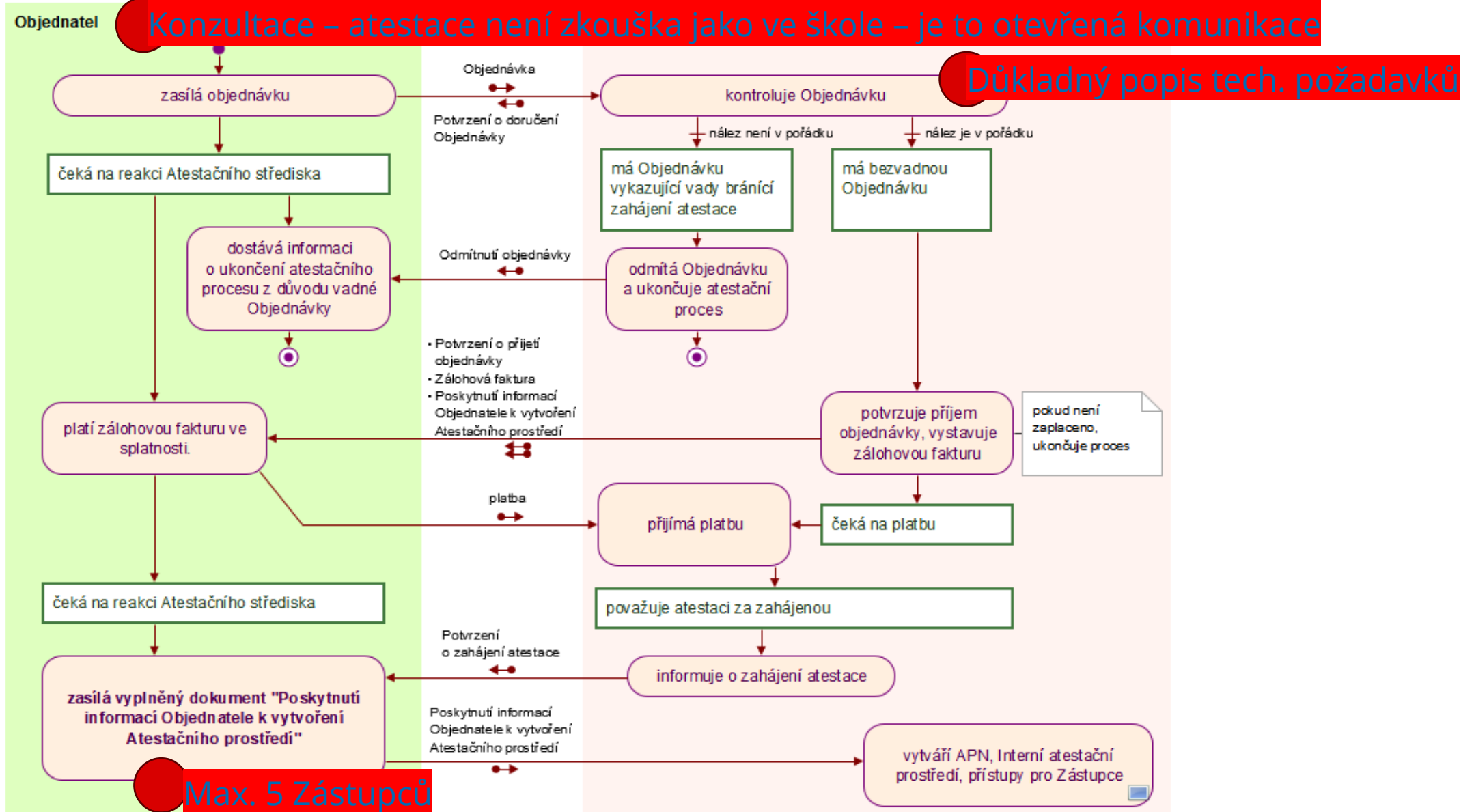
Varianty B) a C)



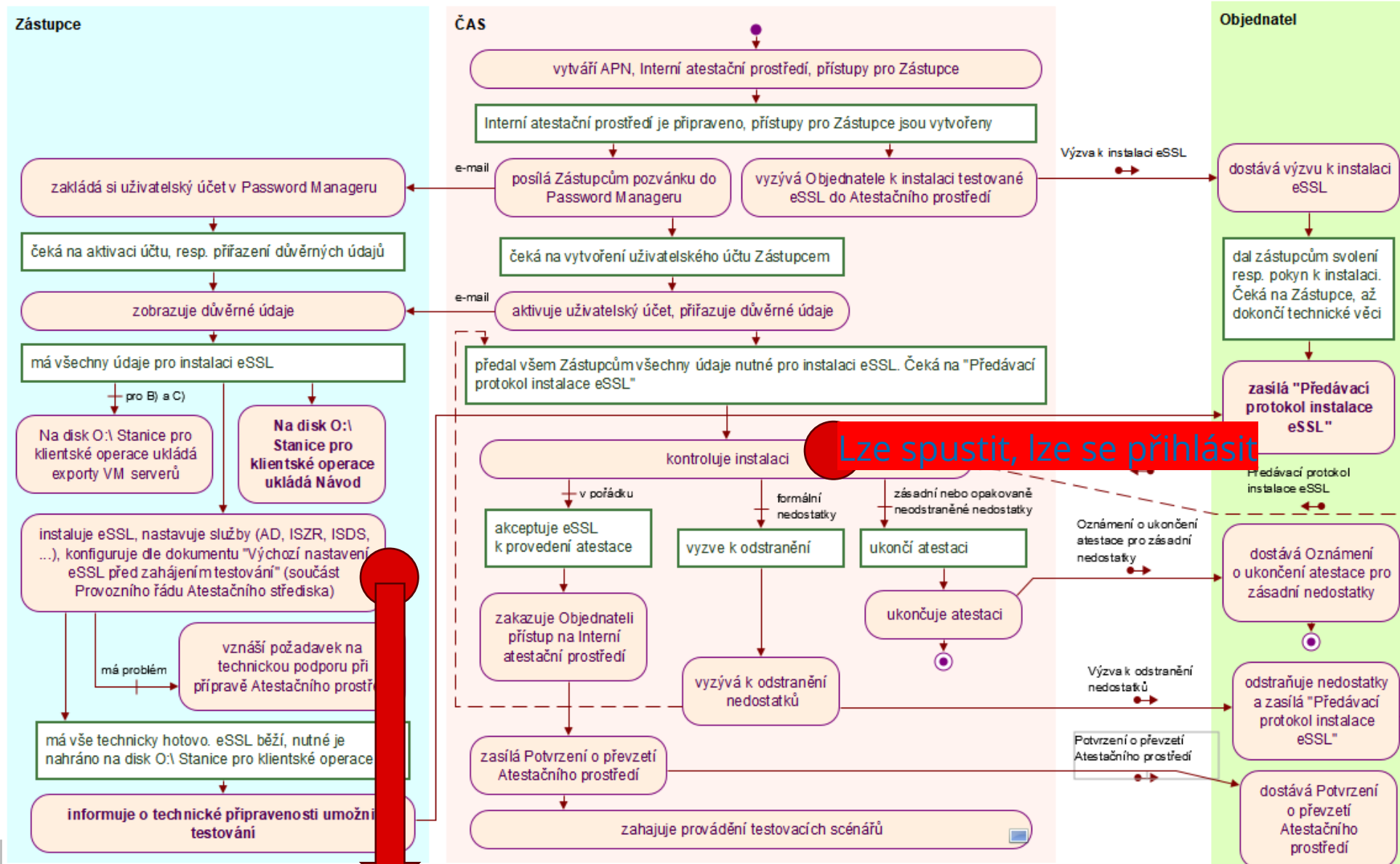
Atestační proces – rámcový pohled



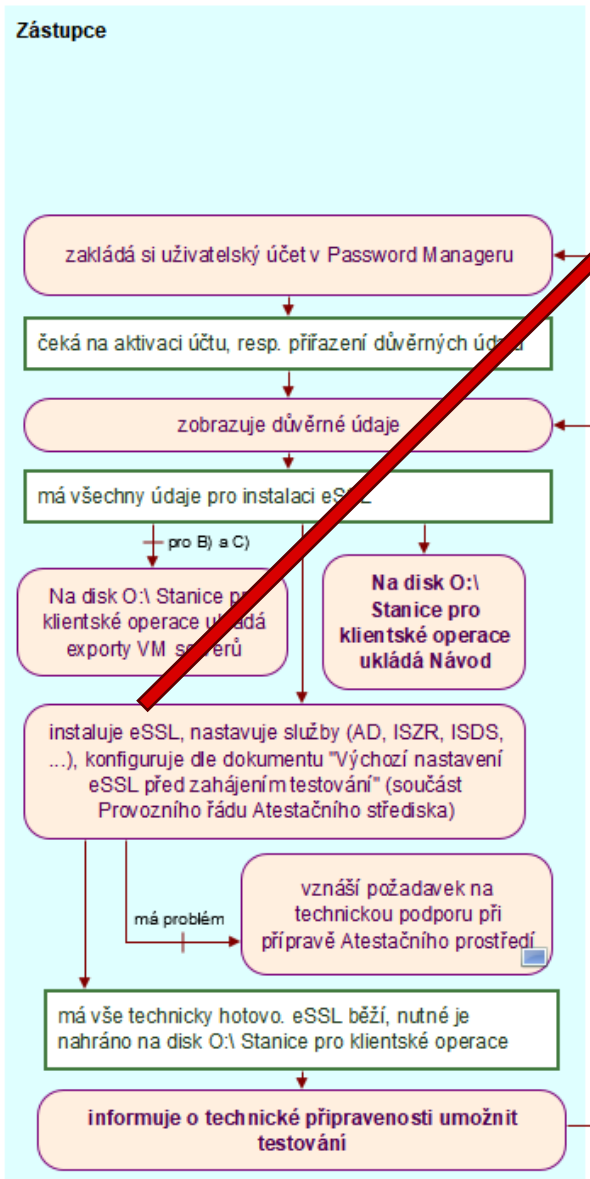
Atestační proces – Příjem objednávky



Atestační proces – Příprava atestačního prostředí



Atestační proces – Příprava atestačního prostředí

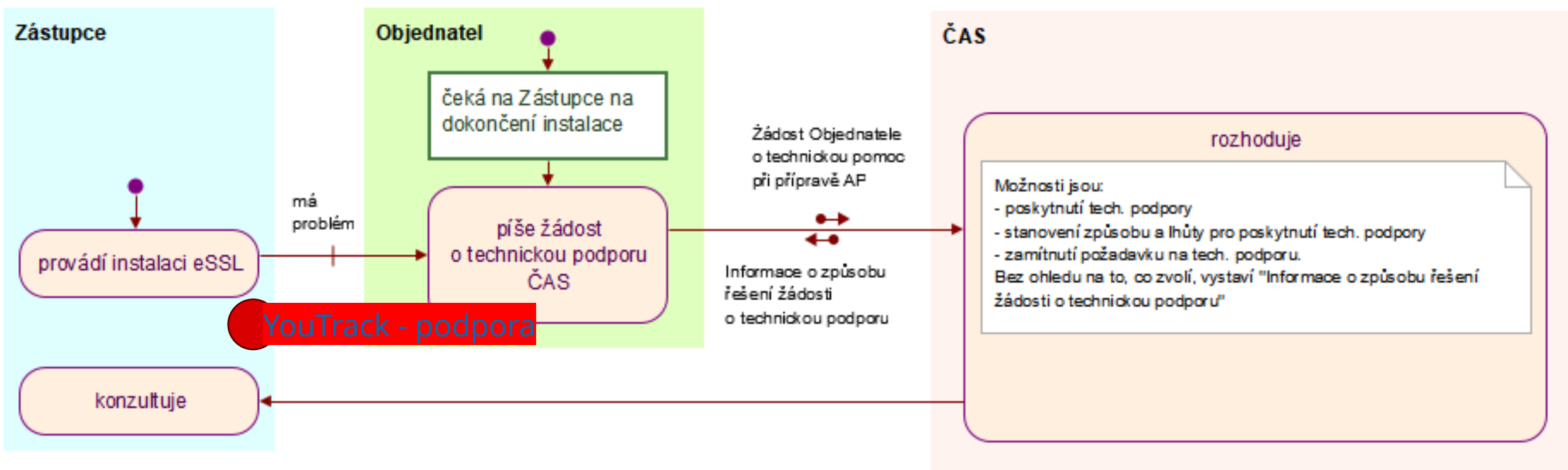


1. Pracujeme na tom, aby Objednatel měl možnost se přihlásit pod loginem testera
2. Pro dotazy využívat YouTrack – podpora
3. Ověřit i veškerou komunikaci – ISZR, ISDS, emaily, pečet. el. podpisy
4. Doporučení používat instalovaný e-mailový klient Outlook (nově licencovaný)
5. eSSL instalovat pod účtem operačního systému správce, nikoliv rolí fiktivních uživatelů v testovacích scénářích
6. Dodat Atestační prostředí i s nastaveným Validátorem XML, Emulátorem ISSD
7. Každé nastavení, každou konfiguraci, kterou Objednatel dělá, jednak ve finálním stavu ponechá v předávaném Atestačním prostředí, a jednak dokumentuje
8. Pokud nám předáváte seznam uživatelů eSSL v Excelu, zadejte uživatele do VaultWarden jako entity. Má to výhodu, že pak se dá snadno přihlašovat a lze mít i složitá hesla podle Vaší politiky. Avšak i tak doporučit snížit komplexitu hesel, pokud to eSSL umožní.
9. Popište, jak ověřit funkčnost instalace (např. jak a kde eSSL na Stanici pro klientské operace pod testerovým uživatelským účtem spustí).
10. Dodejte Vámi vytvořené komponenty

Pokud víte o nějakém omezení, oznamte nám jej co nejdříve – ještě před F15 (předávací protokol instalace).

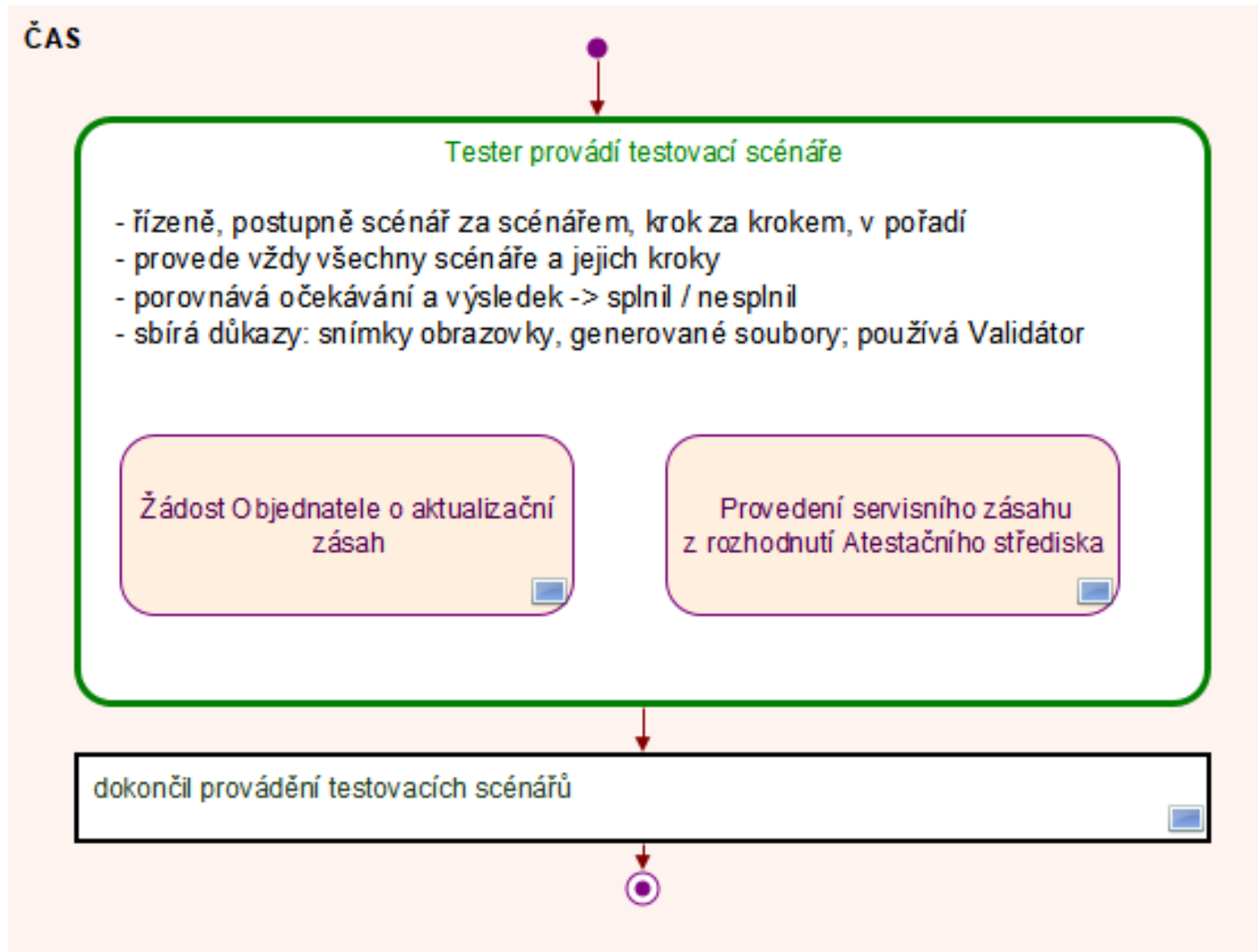
Po interních testech, před předáním Atestační prostředí Atestačnímu středisku, po sobě uklidit – co nelze uklidit, zdokumentovat do Návodu

Atestační proces - Požadavek Objednatele na technickou podporu při přípravě Atestačního prostředí

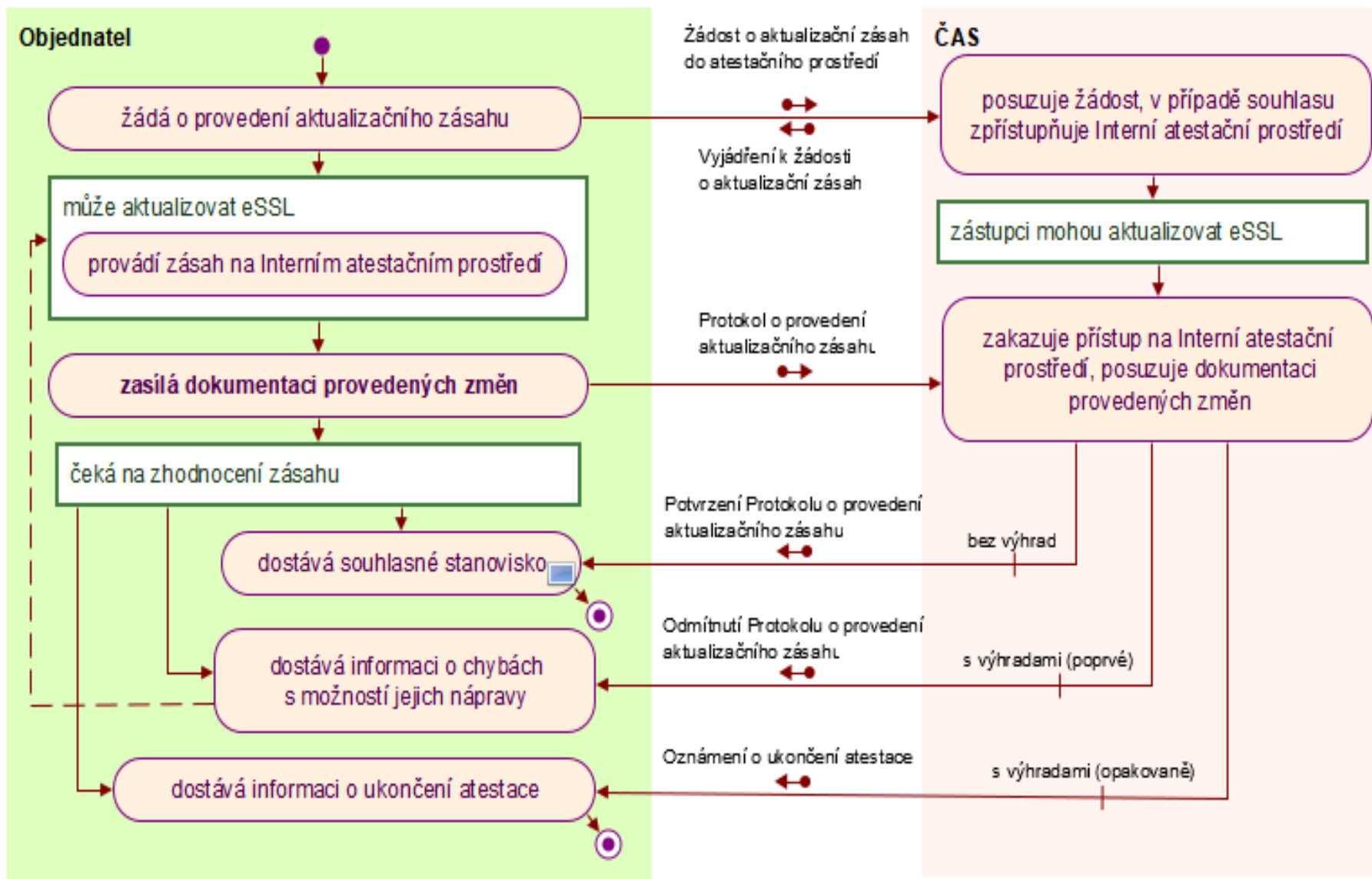


**Proces po formální stránce zjednodušen prostřednictvím Externího HelpDesku YouTrack
... nikoliv telefon, nikoliv Whatsapp**

Atestační proces – Provádění testovacích scénářů



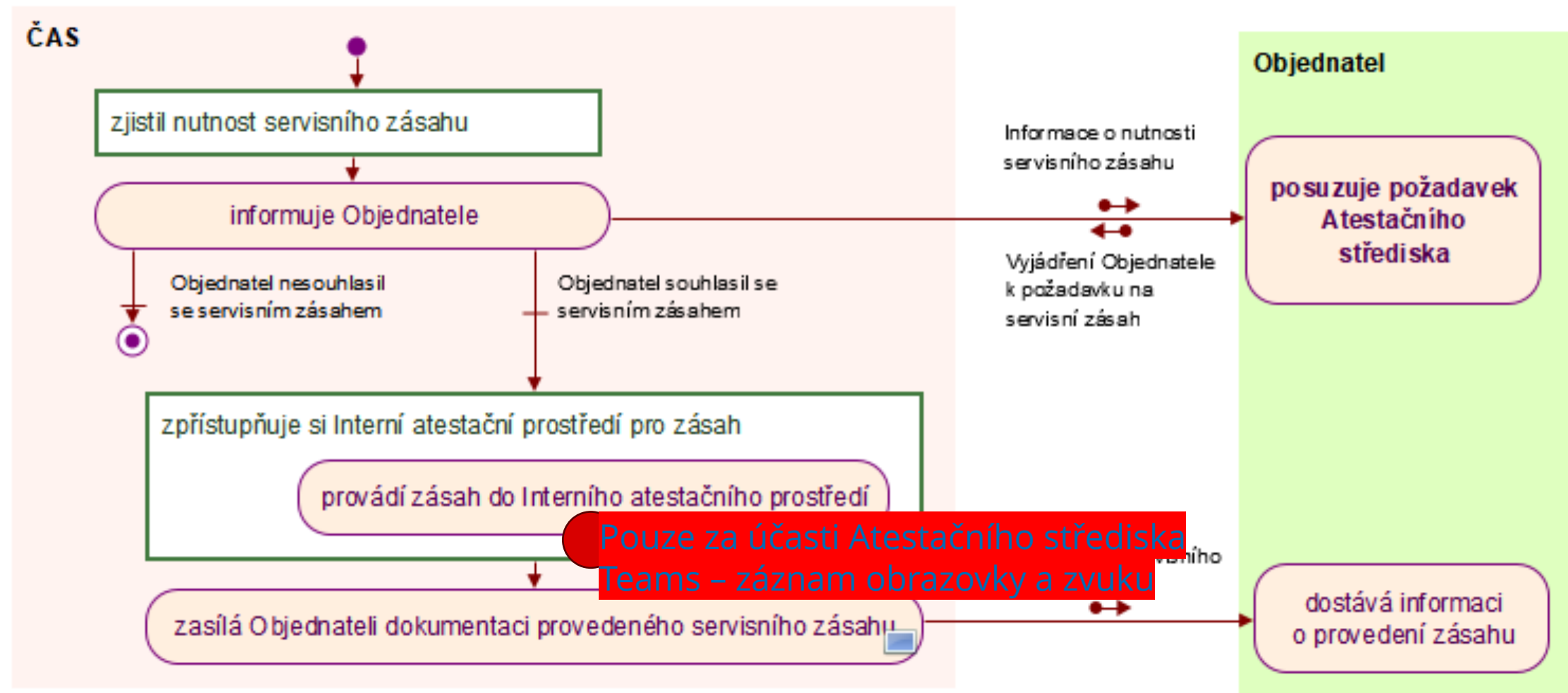
Atestační proces - Žádost Objednatele o aktualizaci zásah



Již při instalaci je třeba si být vědomi, že eSSL bude v Atestačním prostředí měsíce a předejít nutnosti jeho aktualizace

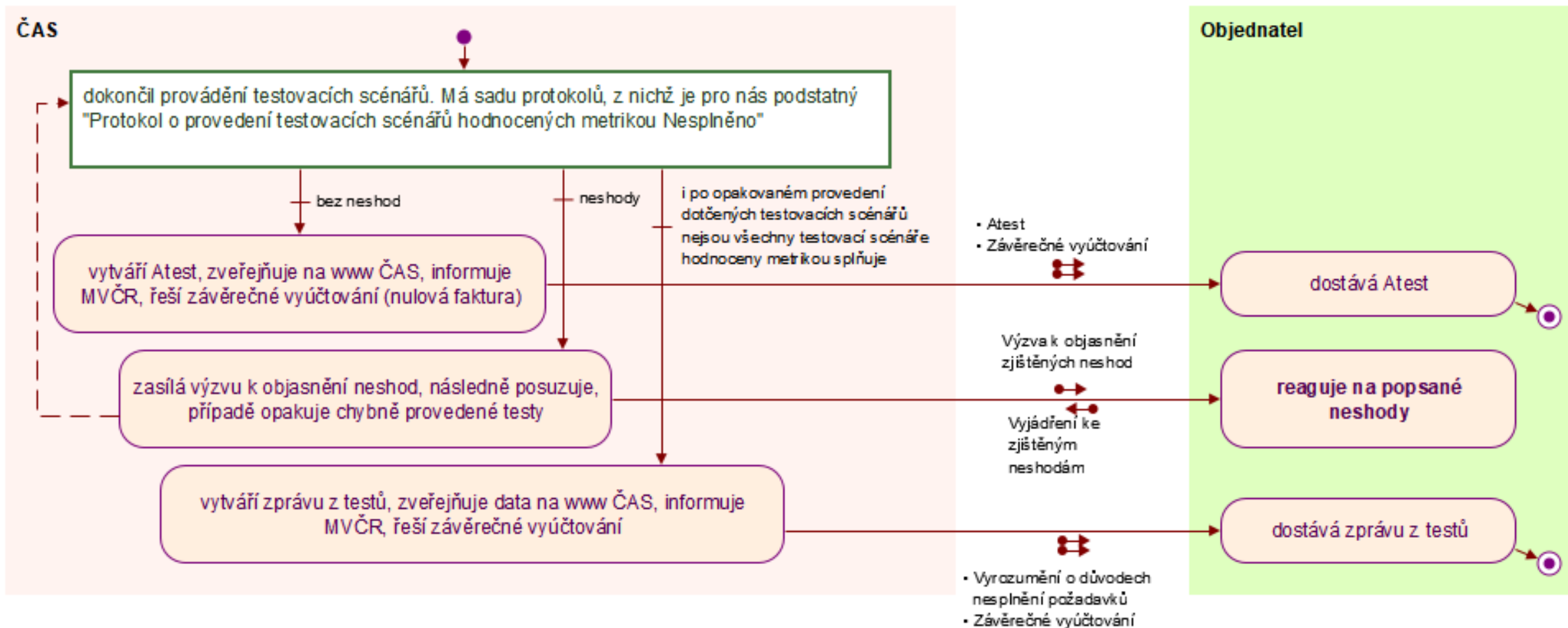
→ **pokud Objednatel ví, že za měsíc bude nutno nahradit komponentu XY novou verzí, a má tuto verzi již nyní, instaluje eSSL s touto novou verzí komponenty**

Atestační proces - Provedení servisního zásahu z rozhodnutí Atestačního střediska



Ve "Vyjádření Objednatele k požadavku na servisní zásah" může Objednatel stanovit nutnost návazného Aktualizačního zásahu. V tom případě ČAS automaticky zpřístupní Interní atestační prostředí Objednateli pro jeho provedení a pokračuje se procesem Aktualizačního zásahu.

Atestační proces - Ukončování atestace



PROGRAM

Téma	Přednášející
Úvodní slovo	<i>Petr Stiegler</i>
Co by měl objednatel mít připraveno, než pošle objednávku atestace	
Vysvětlení, jak vyplnit a podat objednávku	
Vysvětlení jednotlivých kroků atestačního procesu	<i>Stanislav Fiala</i>
Technické informace pro přípravu aplikace do Atestačního prostředí	<i>Petr Štěpánek</i>
Informace k napojení spisové služby na ISZR a další externí systémy	
Doporučení k tvorbě Návodů pro realizaci atestačních scénářů a dokumentace pro testera	<i>Tomáš Gura</i>
Nejčastější chyby - jak se jim vyvarovat	

Doporučení na základě současných poznatků z praxe

- Doporučení k práci s testovacími scénáři
- Komentář ke Vzorovým komponentám
- Komentář k Validátoru XML, Emulátoru ISSD
- Doporučení k nastavení ISZR, ISDS, služeb důvěry
- Doporučení k Návodu

Jednotlivá témata jsou rozpracována dále

Doporučení k práci s testovacími scénáři - osoby

Jak vnímat označení uživatelů - Záznamy ve jmenném rejstříku:

- právnická osoba "Organizace 001", kontaktní údaj datová schránka ISDS, adresa sídla dle ROS, emailová adresa "apn_jina-organizace@atest-cas.cz"
- právnická osoba "Organizace 002", nemá uveden záznam o datové schránce ve jmenném rejstříku, má uvedeno IČ XXX a existuje záznam v ISDS
- právnická osoba "Jiná organizace s.r.o." s emailovou adresou "apn_jina-organizace@atest-cas.cz"
- orgán veřejné moci Úřad 00X, kontaktní údaj datová schránka ISDS a elektronická adresa podatelny, adresa sídla dle ROS

- fyzická osoba "Osoba 00A", kontaktní údaj emailová adresa "apn_jina-osoba@atest-cas.cz", adresa trvalého pobytu dle ROB
- fyzická osoba Osoba 00A, emailová adresa "apn_jina-osoba@atest-cas.cz", adresa trvalého pobytu dle ROB, datum narození

Názvy entit jmenného rejstříku jsou zvoleny genericky, bude třeba je upřesnit na základě dostupných entit v testovacích prostředích ISDS a ISZR

Doporučení: Návod nechť obsahuje nikoliv generická označení (Osoba 00A), ale přímo konkrétní osobu.

Doporučení k práci s testovacími scénáři

Alternativní postupy

Pokud hodláte využít alternativní postup, popište **v úvodu** popisu scénáře:

- které kroky nahrazujete
- důkladně zdůvodněte nutnost použití alternativního postupu
- Důkladně popište způsob alternativní realizace, ve struktuře shodné, jako mají testovací scénáře:

ID pož.	Část pož.	Role	Popis kroku	Očekávaný výsledek	Důkaz
---------	-----------	------	-------------	--------------------	-------

Doporučení k práci s testovacími scénáři

Návod pro realizaci testovacích scénářů pro provedení atestace:

- Popište čistý čas TS
- Popište celkový čas TS
- Text a obrázky - preferované
- Popisujte vše podstatné do jednoho zdroje
- Uveďte jak pořídit důkaz

Před předáním atestačního prostředí:

- Ověřte funkčnost (zejména integrace)
- Aktualizujte/upravte návod pro realizaci testovacích scénářů
- Popište nastavení validátoru XML, emulátoru ISSD
- Zkontrolujte a zdokumentujte nastavení všech částí eSSL
- Nepředpokládejte!

Komentáře ke Vzorovým komponentám

Jsou dostupné na webu Atestačního střediska v sekci *Důležité dokumenty a odkazy*.

Jsou tam vždy aktuální (měnily se spolu s vydáváním verzí testovacích scénářů, nyní by měly být poměrně stabilní).

Nejsou to ale všechny soubory, které budete využívat, protože některé vytváříte sami, např. scan.pdf.

Soubor scan.pdf představující digitalizovanou podobu dokumentu "TS08 převod analog"

Ne každý soubor naleznete mezi komponentami, protože eSSL jej vytvoří, např.:

Tester ověří, že u komponenty prijem-f15.png je zachována předchozí verze komponenty ve formátu, ve kterém byla doručena (prijem-f15.bmp)

Ne každý soubor naleznete mezi komponentami, protože je vložen v jiné komponentě:

Komponenta prijem-13.isdocx ve formátu isdoc s vloženými komponentami prijem-isdoc.isdoc a prijem-isdoc.pdf

Komponenta prijem-k1.asics ve formátu ASIC s vloženou komponentou prijem-asic.pdf

Elektronické podpisy nekontejnerových formátů

Komponenta "prevod-01.docx" s kvalifikovaným elektronickým podpisem → prevod-01_CAdES.p7s

Komponenta "prevod-02.bmp" s kvalifikovaným elektronickým podpisem → prevod-02.p7s

Pozn.: na základě dotazů upraveny komponenty

• *prijem-11.pcm → .wav*

• *prijem-06.mp1 → .mpg*

• *prijem-k1.asice → .asics*

Komentář k Validátoru XML, Emulátoru ISSD

Software dostupný na webových stránkách Atestačního střediska v sekci „*Důležité dokumenty a odkazy*“

Verzován spolu s testovacími scénáři, ale má samostatnou řadu čísel verzí.

Dostupná je vždy poslední verze a k ní odpovídající dokumentace.

Při předání Atestačního prostředí prosíme předejte návod k nastavení validátoru.

Při předání Atestačního prostředí zpět Atestačnímu středisku po instalaci eSSL prosíme předejte též nainstalovaný a nakonfigurovaný validátor.

Software poskytovaný Atestačním střediskem (včetně licencí)

Uveden na webových stránkách Atestačního střediska v sekci „*Důležité dokumenty a odkazy*“, dokument „*Parametry virtualizovaných strojů Interního atestačního prostředí*“.

Nově Atestační středisko poskytuje každému testerovi licenci Microsoft 365.

Komunikace s Atestačním střediskem v průběhu instalace eSSL - Externí helpdesk Atestačního střediska ČAS

Z účelem efektivnější komunikace ČAS poskytuje *Externí helpdesk Atestačního střediska ČAS*

<https://youtrack.atest-cas.cz/form/4d20e1e9-9c1a-4152-947e-7214c102d6cc>


<https://youtrack.atest-cas.cz/tickets/EHD>


Externí helpdesk Atestačního střediska ČAS

Formulář sloužící pro hlášení požadavků v rámci Atestačního střediska ČAS.

Požadavky budou odbavovány v pracovní době.

V čase 8:00-16:00

Summary* 

Type* 


Description 

Click to browse or drag files here

APN je zkratka přidělená Atestačním střediskem

APN* 

Číslo jednací obdržené objednávky přidělené Atestačním střediskem

Číslo jednací* 

Send

Doporučení k nastavení ISZR, ISDS, služeb důvěry

Atestace je prováděna s využitím:

- **testovacího** ISDS
 - **produkčního** ISZR.
- Tato kombinace neumožňuje provedení testu výhradně s fiktivní osobou.

Při přípravě Atestačního prostředí

použijte vlastní reálnou osobu. V testovacím ISDS založte datovou schránku s reálnými údaji této osoby.

Pro datovou schránku pro použití v TS01 krok 40 a 41 použijte vlastní reálnou osobu, které v testovacím systému datových schránek založíte datovou schránku s reálnými údaji této osoby.

Při provádění testů

za účelem substituce Osoby_002 tester použije konkrétní žijící fyzickou osobu, jejíž osobní údaje Atestační středisko nepublikuje.

Ztotožňování probíhá prostřednictvím kombinace jméno, příjmení, datum narození, adresa bydliště.

Testovací scénář TS01 Jmenný rejstřík, kroky 40 a 41

Testovací scénář 01, kroky 40 a 41, předpokládají vytvoření datové schránky fyzické osoby v testovacím ISDS. V eSSL má následně dojít (identifikací osoby podle této testovací datové schránky) k převzetí údajů k Osobě OO2.

Pro provedení následujících kroků je nezbytné, aby v testovacím prostředí ISDS existoval reálný záznam skutečně existující (tedy v produkčním ROB uvedený) fyzické osoby, u které bude zadáno alespoň jméno, příjmení, ulice, datum narození – tj. údaje umožňující ztotožnit osobu v produkčním ROB.

Záznam ve jmenném rejstříku již není „Osoba 002“, ale reálný záznam (reálné jméno, příjmení, ulice, datum narození, ID datové schránky - např. Jaroslav Brázda, Palackého 517, Pardubice, 12.10.1972, ID datové schránky 7q16b).

Následné kroky tedy nebudou prováděny s „Osobou 002“ (toto je použito jen jako označení za reálnou fyzickou osobu), ale s reálnou osobou.

Cílem testovacího scénáře 01, kroků 40 a 41 je ověřit, že dojde ke ztotožnění této reálné osoby v ROB.

Pokud se v rámci kroků 40 a 41 testovacího scénáře 01 povede, pak dojde k tomu, že tato osoba bude ztotožněna vůči produkčnímu ROB, což se projeví tak, že v eSSL bude uvedeno reálné (nikoliv testovací) ID datové schránky (pokud ji tato fyzická osoba v reálném světě má zřízenou) a má být přidán atribut, že došlo k ověření záznamu v ROB.

Atestační středisko pro účely atestace využije osobní údaje vedoucího oddělení atestací eSSL nebo vedoucího provozu atestačního střediska. Z důvodu ochrany osobních údajů těchto osob není možné tyto údaje publikovat veřejně.

Objednatel atestace tyto osoby může při přípravě atestace (atestačního prostředí) zaměnit jinou reálnou osobou, ideálně zaměstnancem, který bude souhlasit s použitím jeho osobních údajů v testovacím prostředí ISDS. Atestační středisko nemá možnost tato vytvořené testovací záznamy v ISDS zničit a doporučujeme Objednateli atestace po provedené přípravě záznam v testovacím ISDS zneaktivnit (znenávštěnit vytvořenou testovací DS fyzické osoby).

PROGRAM

Téma	Přednášející
Úvodní slovo	<i>Petr Stiegler</i>
Co by měl objednatel mít připraveno, než pošle objednávku atestace	
Vysvětlení, jak vyplnit a podat objednávku	
Vysvětlení jednotlivých kroků atestačního procesu	<i>Stanislav Fiala</i>
Technické informace pro přípravu aplikace do Atestačního prostředí	<i>Petr Štěpánek</i>
Informace k napojení spisové služby na ISZR a další externí systémy	
Doporučení k tvorbě Návodů pro realizaci atestačních scénářů a dokumentace pro testera	<i>Tomáš Gura</i>
Nejčastější chyby - jak se jim vyvarovat	

Napojení na e-mail - I

- Interní e-mailový server je provozován Atestačním střediskem
- Doporučujeme použít instalovaný Outlook (nově licencován) a to přímo pod účtem testera. Outlook nakonfigurujte, přidejte potřebné pluginy.

Důvodem je, že:

- tester potřebuje uložit .eml soubor, a v Zimbra (web) tuto možnost nemá
 - Outlook je ve státní správě standard
-
- Při testu Atestační prostředí ze strany Objednatele lze případně využít i schránky zřízených Objednatelem u zvoleného poskytovatele e-mailů dle preference Objednatele

Napojení na e-mail - II

e-mail	Existuje na mail serveru atest-cas.cz	Tester se do ní dostane webovým klientem	Objednatel (Zástupce) se do ní dostane webovým klientem	eSSL do ní má strojový přístup	Pozn.
apn_jina-organizace@atest-cas.cz	✓	✓	✓ - pro instalaci ✗ - v produkci	✗	Přístup testera. Objednatel potřebuje název, aby namapoval přístup.
apn_jina-osoba@atest-cas.cz	✓	✓	✓ - pro instalaci ✗ - v produkci	✗	Přístup testera. Objednatel potřebuje název, aby namapoval přístup.
apn_osoba-00b@atest-cas.cz	✗	N/A	N/A	N/A	Nic se z e-mailu neposílá, na serveru neexistuje.
apn_podatelna@atest-cas.cz	✓	✓	✗	✓	Čte eSSL – IP, port, jméno, heslo, protokol. Objednatel má ke schránce přístup, aby mohl otestoval. V průběhu atestace samozřejmě přístup nemá.
apn_urad.asi@atest-cas.cz	✓	✓	✓ - pro instalaci ✗ - v produkci	✗	Přístup testera. Objednatel má ke schránce přístup, aby mohl otestoval. V průběhu atestace samozřejmě přístup nemá.
atestacni.stredisko@atest-cas.cz	✗	N/A	N/A	N/A	Nic se z e-mailu neposílá, na serveru neexistuje.

Napojení na ISDS

- Pro každý Atestační případ je samostatná sada datových schránek
- Sekundární datové schránky nově nejsou třeba.

Napojení na ISDS

Účel DS	„Název subjektu“ při zakládání DS	Kde je potřeba (TS, krok)	Typ DS	Přihlašuje se do DS eSSL	Přihlašuje se do DS tester	Vyrobít pro každý Atestační případ	Pozn.
Atestační organizace (fiktivní úřad)							
DS Atestační organizace	APN_Atestační organizace IČO je ČASu	TS10 TS05	OVM	ano	ne	ano	VaultWardenem předáno Objednateli ID datové schránky+ jméno+heslo
DS právnických osob a OVM (tyto osoby prostřednictvím DS komunikují s atestační organizací)							
DS Organizace 001	ID_testera_Organizace 001 IČO je ČASu	TS10 krok 1 TS01 krok 35 TS01 krok 37 TS18c krok 15 TS05 krok 13 a dále	PO	ne	ano	ne	V TS01 krok 35 Tester se přihlásí do ISDS a provede změnu adresy "Organizace 001" v ISDS. Poznámka: Vyžaduje přístup do ISDS s právy měnit údaje testovacích subjektů Objednateli je předáno ID datové schránky.
DS Organizace 002	ID_testera_Organizace_002 IČO je ČASu	TS01 krok 38 a dále	PO	ne	ano	ne	Objednateli je předáno ID datové schránky.
DS OVM 00X	ID_testera_OVM_00X IČO je ČASu	TS05 krok 9 a dále	OVM	ne	ano	ne	Objednateli je předáno ID datové schránky.
DS fyzických osob (tyto osoby prostřednictvím DS komunikují s atestační organizací)							
DS osoba 001	není, nepoužívá se. Zde uvedeno toliko proto, kdyby ji někdo hledal						
DS osoba 002	Osoba002 Je to DS reálné osoby Objednatele IT ji nezakládá, protože už je založena v testovacím prostředí ISDS ze strany Objednatele.	TS01 krok 40 a 41	FO	ne	ne	ne	Nikdo do této DS nepotřebuje přístup, nikdo do ní nic neposílá. Musí ale existovat. Ssoba se ztotožňuje oproti produkčnímu ISZR, proto zde musí být reálné hodnoty a budou to reálné hodnoty konkrétního pracovníka Objednatele.
DS osoba 00A	APN_Osoba00A datum narození cokoliv. jméno= APN_Osoba 00A příjmení= APN_Osoba 00A	TS05 krok 33-35	FO	ne	ano tester se do ní přihlásí a následně ji znepřístupní.	ano	Objednateli je předáno ID datové schránky.
DS osoba 00B *	ID_testera_Osoba00B datum narození cokoliv. jméno=Osoba 00B příjmení=Osoba 00B	TS01 krok 14	FO-P (OSVČ)	ne	ano	ne	Objednateli je předáno ID datové schránky.
* je používána pasivně - přístup není třeba, ale tester musí zadat ID datové schránky do jmenného rejstříku. V průběhu testů je to schránka pracovníka Atestačního střediska.							

Napojení na služby důvěry

Testeři mají vydané certifikáty pro zaručený elektronický podpis (nikoliv kvalifikovaný!). Tyto certifikáty jsou uloženy v Microsoft Certificate store serverů (pokud jsou nad operačním systémem Microsoft) a Stanice pro klientské operace.

Pokud nezbytně potřebujete použít certifikát instalovaný na QSCD prostředku (USB Tokenu/kartě) nebo Vzdálený podpisu z HSM, kontaktujte nás předem.

Používáme certifikáty:

- pseudonymové – z důvodu ochrany identity testera
- pro zaručený elektronický podpis (nikoliv kvalifikovaný!)
- nikoliv na kvalifikovaném prostředku

V případě, že toto nevyhovuje, je třeba na to Atestační středisko upozornit, ideálně před podáním nabídky formou požadavku na konzultaci.

Napojení na ISZR

Pozor na rozsah údajů požadovaných z ISZR!

ČAS má oprávnění pro výkon činnosti role CR117046 Atestace elektronických systémů spisové služby na údaje z Registru obyvatel v rozsahu

- 101-1-1 – Příjmení,
- 101-1-2 - Jméno / jména,
- 101-1-3 - Adresa místa pobytu,
- 101-1-4 - Doručovací adresa,
- 101-1-5 - Datum narození,
- 101-1-6 - Místo a okres (stát) narození,
- 101-1-11 - Čísla a druhy identifikačních dokladů a datum skončení jejich platnosti,
- 101-1-12 - Záznam o zřízení datové schránky a identifikátor datové schránky.

Pro Registr osob je oprávnění agentury agentury A9145 Spisová služba pouze pro veřejné údaje v rozsahu:

- 102-1-1 - IČO (Identifikační číslo osoby),
- 102-1-3 - Obchodní jméno,
- 102-1-4 - Datum vzniku,
- 102-1-5 - Datum zániku,
- 102-1-6 - Právní forma,
- 102-1-8 - Datová schránka,
- 102-1-9 - Statutární orgán,
- 102-1-14 – Sídlo,
- 102-1-17 – Provozovna

PROGRAM

Téma	Přednášející
Úvodní slovo	<i>Petr Stiegler</i>
Co by měl objednatel mít připraveno, než pošle objednávku atestace	
Vysvětlení, jak vyplnit a podat objednávku	
Vysvětlení jednotlivých kroků atestačního procesu	<i>Stanislav Fiala</i>
Technické informace pro přípravu aplikace do Atestačního prostředí	<i>Petr Štěpánek</i>
Informace k napojení spisové služby na ISZR a další externí systémy	
Doporučení k tvorbě Návodů pro realizaci atestačních scénářů a dokumentace pro testera	<i>Tomáš Gura</i>
Nejčastější chyby - jak se jim vyvarovat	

- V rámci testovacího scénáře bude organizován po jednotlivých krocích. Ověřte vše, včetně napojení na systémy státní správy, el. podepisování a práci s komponentami.
- V úvodu popisu každého scénáře prosíme napište prerequisites potřebné pro vykonání scénáře
- V úvodu popisu každého scénáře prosíme napište:
 - kolik aktivního času testera je třeba na provedení
 - jak dlouho scénář trvá (obzvláště, **pokud je třeba čekat na naplánovanou úlohu**)
 - kde (ve kterých krocích) máme očekávat časové prodlevy/technologické přestávky/čekání na naplánovanou úlohu
- Pokud píšete Návod na svém prostředí (máte jiné e-mailové adresy, jména, DS), pak popište „co je co“ – překladová tabulka
- V Návodu se neodvolávejte na předchozí komunikaci s Atestačním střediskem (e-mail ze dne..., telefonát ze dne, ...) – tester toto nemá k dispozici

Protože „Návod“ bude základní pomůckou testera pro provedení testovacích scénářů, je kvalita, podrobnost a shoda s přesnou podobou eSSL klíčovým předpokladem pro úspěšnou atestaci.

PROGRAM

Téma	Přednášející
Úvodní slovo	<i>Petr Stiegler</i>
Co by měl objednatel mít připraveno, než pošle objednávku atestace	
Vysvětlení, jak vyplnit a podat objednávku	
Vysvětlení jednotlivých kroků atestačního procesu	<i>Stanislav Fiala</i>
Technické informace pro přípravu aplikace do Atestačního prostředí	<i>Petr Štěpánek</i>
Informace k napojení spisové služby na ISZR a další externí systémy	
Doporučení k tvorbě Návodů pro realizaci atestačních scénářů a dokumentace pro testera	<i>Tomáš Gura</i>
Nejčastější chyby - jak se jim vyvarovat	



ČESKÁ
AGENTURA PRO
STANDARDIZACI

DĚKUJEME ZA POZORNOST !

